



## **PODRĘCZNIK UŻYTKOWNIKA LAGOON**

Listopad, 2017 Wersja 1.2  
Copyright © 2017-2018 ePropulsion  
Wszelkie prawa zastrzeżone.



## Podziękowania

Dziękujemy za wybór produktów ePropulsion. Twoje zaufanie i wsparcie w naszej firmie są szczerze doceniane. Jesteśmy nastawieni na dostarczanie wysokowydajnych pędników do napędu jednostek wodnych, a także elektrycznych silników zaburtowych, niezawodnych akumulatorów litowych i akcesoriów.

Zapraszamy do odwiedzenia strony [www.epropulsion.com](http://www.epropulsion.com) i kontaktu z nami w razie jakichkolwiek wątpliwości.

## Korzystanie z tej instrukcji

Przed użyciem produktu należy dokładnie przeczytać niniejszą instrukcję aby zrozumieć prawidłowe i bezpieczne działanie. Używając tego produktu, użytkownik potwierdza, że w pełni przeczytał i zrozumiał całą treść niniejszej instrukcji.

Firma ePropulsion nie ponosi odpowiedzialności za szkody lub obrażenia spowodowane działaniem niezgodnym z niniejszą instrukcją.

W związku z ciągłą optymalizacją naszych produktów, firma ePropulsion zastrzega sobie prawo do ciągłego dostosowywania treści opisanych w niniejszej instrukcji. Firma ePropulsion zastrzega sobie również prawa własności intelektualnej i przemysłowej, w tym prawa autorskie, patenty, loga, wzory itp.

Niniejsza instrukcja może być aktualizowana bez wcześniejszego powiadomienia, prosimy odwiedzić naszą stronę internetową [www.epropulsion.com](http://www.epropulsion.com) w celu uzyskania najnowszej wersji. W przypadku stwierdzenia jakichkolwiek rozbieżności pomiędzy produktem a niniejszą instrukcją, lub w przypadku wątpliwości dotyczących produktu lub instrukcji, prosimy o odwiedzenie strony ePropulsion. Firma zastrzega sobie prawo do ostatecznej interpretacji niniejszej instrukcji.

Niniejsza instrukcja jest wielojęzyczna, w przypadku rozbieżności w interpretacji różnych wersji językowych, wersja angielska będzie rozstrzygająca.

## Symbole

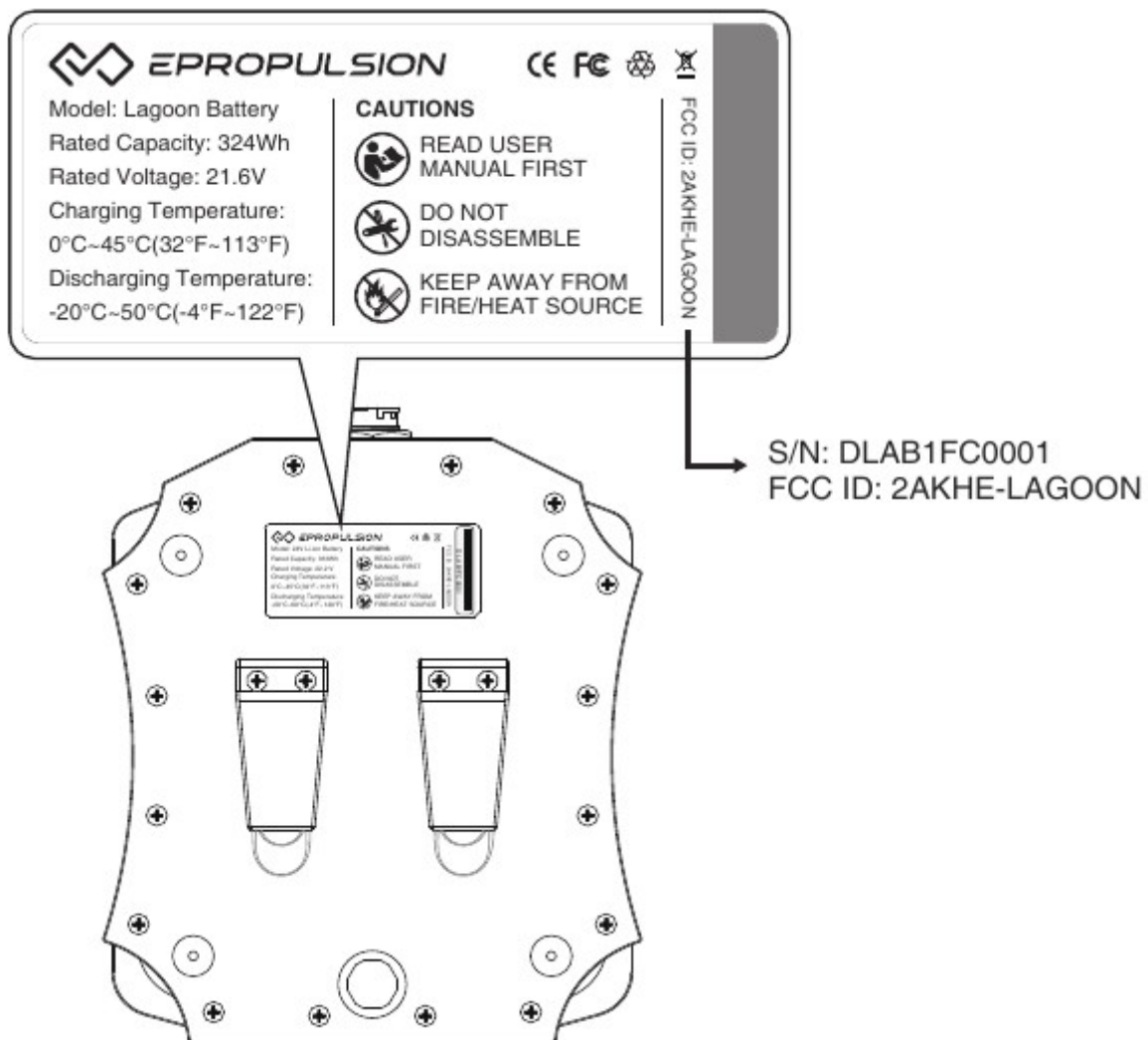
Poniższe symbole pomogą w uzyskaniu niektórych kluczowych informacji.

⚠ Ważne instrukcje lub ostrzeżenia

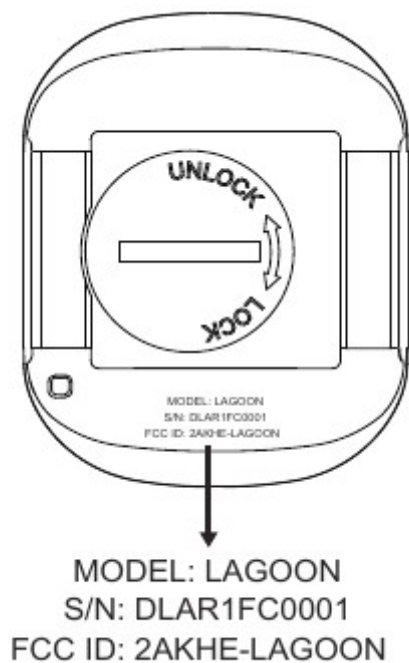
💡 Przydatne informacje lub wskazówki

## Identyfikacja produktu

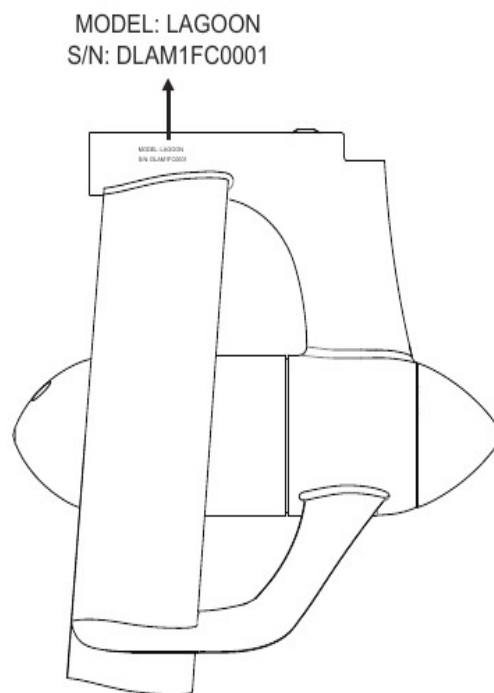
Poniżej Rysunek 0-1 wskazuje położenie numeru seryjnego dla akumulatora LAGOON. Rysunek 0-2 i Rysunek 0-3 wskazują położenie numerów seryjnych dla kontrolera LAGOON i silnika LAGOON.



Rys. 0-1



*Rys. 0-2*



*Rys. 0-3*

💡 Powyższe trzy części mają różne numery seryjne. Prosimy o zapisanie wszystkich trzech numerów seryjnych w celu zapewnienia dostępu do usług serwisowych lub innych usług posprzedażowych.

# Spis Treści

*Podziękowania*

*Korzystanie z niniejszej instrukcji*

*Symbole*

*Identyfikacja produktu*

*Spis treści*

## **1. Ważne instrukcje bezpieczeństwa**

## **2. Przegląd produktu**

2.1 W opakowaniu

2.2 Części i schematy

2.3 Dane techniczne

2.4 Deklaracja

## **3. Instalacja**

3.1 Instalacja silnika LAGOON

3.1.1 Montaż za pomocą standardowego adaptera

3.1.2 Montaż za pomocą uniwersalnego adaptera LAGOON

3.2 Mocowanie akumulatora LAGOON

3.3 Podłączenie akumulatora LAGOON do silnika LAGOON

3.4 Zamocowanie kontrolera LAGOON

## **4. Obsługa**

4.1 Obsługa akumulatora LAGOON

4.1.1 Diody LED

4.1.2 Włączanie/wyłączanie akumulatora LAGOON

4.1.3 Ładowanie akumulatora

4.2 Korzystanie z kontrolera LAGOON

4.2.1 Włączanie i wyłączanie kontrolera LAGOON

4.2.2 Bezprzewodowe sterowanie silnikiem LAGOON

4.2.3 Wymiana ogniwa guzikowego w kontrolerze LAGOON

4.3 Sparowanie kontrolera LAGOON z akumulatorem LAGOON

## **5. Odłączanie silnika LAGOON**

## **6. Transport i przechowywanie**

6.1 Transport

6.2 Przechowywanie

## **7. Rutynowa konserwacja**

## **8. Gwarancja**

8.1 Zasady gwarancji

8.2 Poza gwarancją

8.3 Procedury reklamacyjne z tytułu gwarancji

## 1. Ważne instrukcje bezpieczeństwa

Niniejsza instrukcja obsługi zawiera ważne informacje dotyczące sprzętu instalacji i zasad bezpieczeństwa. Przed rozpoczęciem użytkowania produktu należy dokładnie przeczytać niniejszą instrukcję i zwrócić szczególną uwagę na poniższe wskazówki dotyczące bezpieczeństwa:

### ⚠ Przed rozpoczęciem użytkowania:

- Użytkownicy, którzy mogą korzystać z LAGOON powinni być w dobrej kondycji fizycznej, umieć pływać i wiosłować. Zawsze noś kamizelkę ratunkową i zawsze noś smycz podczas obsługi.
- Na pokład zawsze zabieraj wiosło.
- Tylko osoby dorosłe, które dokładnie przeczytały i w pełni zrozumiały niniejszą instrukcję, mogą obsługiwać ten produkt.
- Przed użyciem sprawdź stan i działanie urządzeń LAGOON i upewnij się, że wszystkie elementy są w dobrym stanie.
- Upewnij się, że silnik LAGOON jest bezpiecznie zamontowany na dnie SUP/kajaka itp. przed rozpoczęciem użytkowania.
- Upewnij się, że kontroler LAGOON działa prawidłowo dzięki połączeniu bezprzewodowemu.
- Zapoznaj się z wszystkimi operacjami związanymi z tym produktem. Przed użyciem sprawdź obowiązujące lokalne zasady bezpieczeństwa na wodzie oraz przepisy żeglarskie.
- Obserwuj otoczenie z wyprzedzeniem, aby uniknąć niekorzystnych warunków, takich jak silny wiatr, fale, prądy lub rwące potoki, itp.

### ⚠ Podczas eksploatacji

- Nie obracać silnika w płytkiej wodzie lub poza wodą. Używać tylko w wodzie o wystarczającej głębokości i omijać wszelkie możliwe przeszkody.
- Postępuj zgodnie z właściwymi instrukcjami obsługi zawartymi w niniejszej instrukcji obsługi.
- Przymocuj kontroler LAGOON do nadgarstka lub wiosła, aby mieć do niego łatwy dostęp.
- Nie uruchamiaj silnika, jeśli w pobliżu łodzi znajdują się pływacy lub inne jednostki pływające.
- W sytuacjach awaryjnych należy natychmiast nacisnąć przycisk on/off na kontrolerze LAGOON.
- Podczas obsługi produktu należy przestrzegać lokalnych przepisów bezpieczeństwa na wodzie oraz przepisów żeglarskich.

- Nie uruchamiaj silnika pod wpływem alkoholu lub narkotyków.
- Przed odłączeniem silnika LAGOON od urządzenia SUP/kajaka itp. należy wyłączyć akumulator LAGOON i kontroler LAGOON.
- Upewnij się, że złącze kabla zasilającego jest dokręcone przed użyciem, w przeciwnym razie może dojść do poważnego uszkodzenia produktu podczas pracy.

## Obsługa

- Nigdy nie uruchamiaj silnika w powietrzu, gdyż może to poważnie skrócić jego żywotność, generować głośny hałas i spowodować przycięcie palców. Nawet jeśli użytkownik nieumyślnie uruchomi silnik w powietrzu, silnik zatrzyma się natychmiast w ciągu 5 sekund jako ochrona, a normalny rozruch silnika może być niemożliwy. Nigdy nie zbliżaj się do pracującego śmigła.
- Nigdy nie demontuj ani nie naprawiaj produktu na własną rękę lub przez nieupoważnione osoby trzecie.
- Trzymaj z dala od łatwopalnych gazów, substancji żrących i innych niebezpiecznych substancji. Przechowuj go w suchym i wentylowanym miejscu bez bezpośredniego działania słońca/deszczu i przechowuj go z dala od niebezpiecznych substancji.
- Zwracaj uwagę na bezpieczeństwo akumulatora i obsługuj ją w odpowiedni sposób, aby uniknąć zwarcia, przegrzania, przetadowania i nadmiernego rozładowania. Nigdy nie upuszczaj baterii.
- Używaj wyłącznie ładowarki LAGOON przeznaczonej do tego akumulatora. Inne ładowarki mogą spowodować skrócenie czasu pracy, przedwczesne uszkodzenie baterii, a nawet pożar lub wybuch.
- Po każdym użyciu należy wyczyścić silnik LAGOON świeżą, czystą wodą.

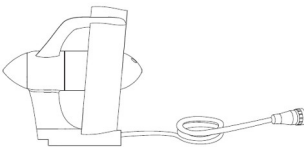
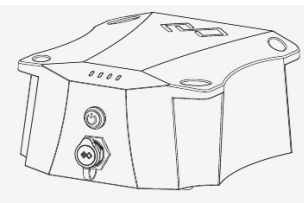
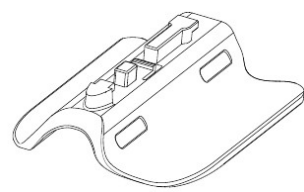
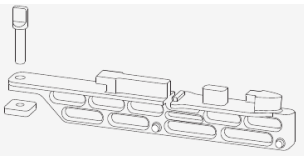
## 2. Przegląd produktu

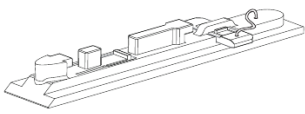




LAGOON to zestaw napędu elektrycznego przeznaczony do SUP/kajaków. Dobrze dopasowany LAGOON jest kompatybilny z prawie wszystkimi SUP-ami, kajakami, kanoe itp.

Produkt ten składa się głównie z silnika LAGOON, baterii LAGOON oraz bezprzewodowego kontrolera LAGOON. Ten mały, ale potężny zestaw napędowy pozwala na około 1 godzinę pracy z pełną prędkością, doskonale wspierając Cię, gdy potrzebujesz odpoczynku lub chcesz ruszyć dalej.

### 2.1 W opakowaniu

Rozpakuj opakowanie i sprawdź, czy nie ma żadnych uszkodzeń powstałych podczas transportu. Sprawdź, czy wszystkie elementy znajdujące się w opakowaniu są zgodne z poniższą listą. W przypadku stwierdzenia uszkodzeń transportowych lub braku któregoś z wymienionych elementów, należy niezwłocznie skontaktować się ze sprzedawcą.

Numer	Przedmioty	Ilość	Rysunek
1	Silnik LAGOON	1 zestaw	
2	Akumulator LAGOON	1 zestaw	
3	Adapter uniwersalny LAGOON	1 zestaw	
4	Adapter skrzynki statecznikowej SUP US	1 zestaw	

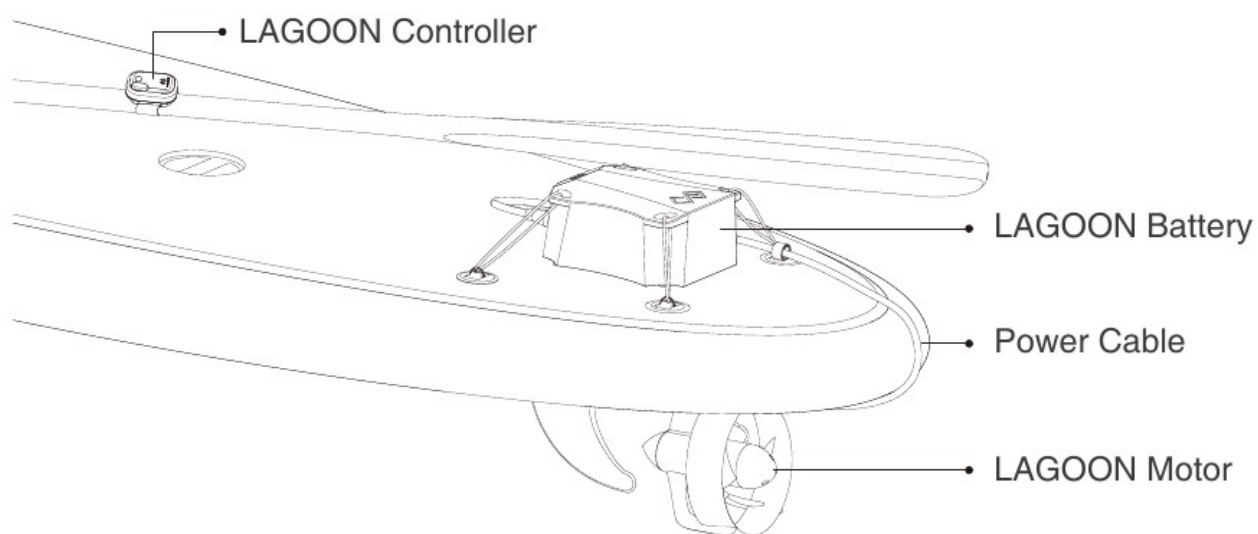
5	Adapter skrzynki statecznikowej nadmuchiwanego SUP (standard)	1 zestaw	
6	Pasek z grzechotką	2 części	
7	Ładowarka akumulatora LAGOON	1 zestaw	
8	Kontroler LAGOON z taśmą rzepową	1 zestaw	
9	Podręcznik użytkownika Szybki start Karta gwarancyjna	1 zestaw	

💡 Przymocuj silnik LAGOON do dna jednostki pływającej za pomocą standardowego adaptera, który jest kompatybilny z skrzynką statecznika na jednostce, lub za pomocą uniwersalnego adaptera LAGOON, które posiadają różne systemy skrzynek lub bez systemu montażu stateczników.

💡 Inne akcesoria wymienione w tej instrukcji nie są zawarte w zestawie. w zestawie. Należy złożyć dodatkowe zamówienia, jeśli ich potrzebujesz.

💡 Zachowaj oryginalne opakowanie na czas transportu i przechowywania.

## 2.1 Części i schematy



*Rys. 2-1 Przegląd LAGOON*

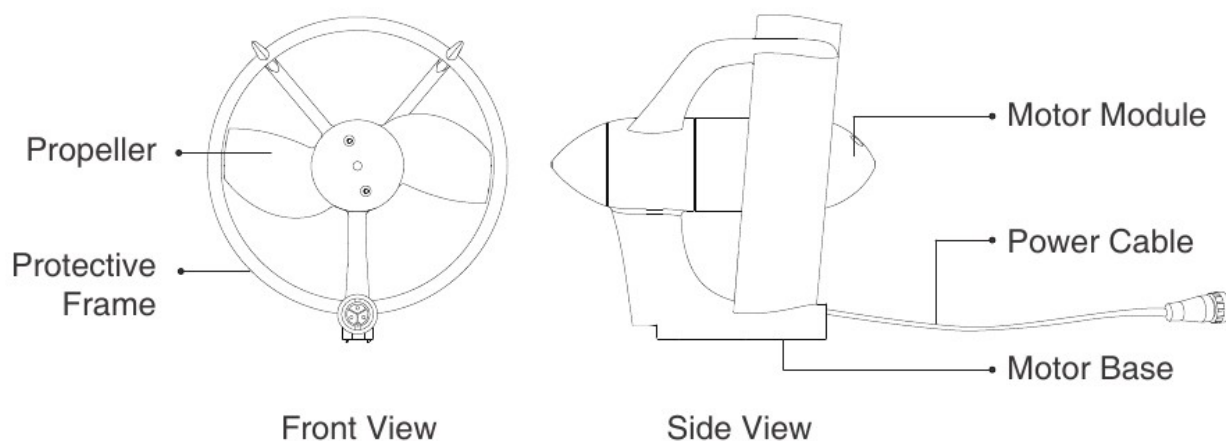
Tłumaczenie:

LAGOON Controller – Kontroler LAGOON

LAGOON Battery – Akumulator LAGOON

Power Cable – Przewód zasilający

LAGOON Motor – Silnik LAGOON



*Rys. 2-2 Silnik LAGOON*

Tłumaczenie:

Propeller – pędnik

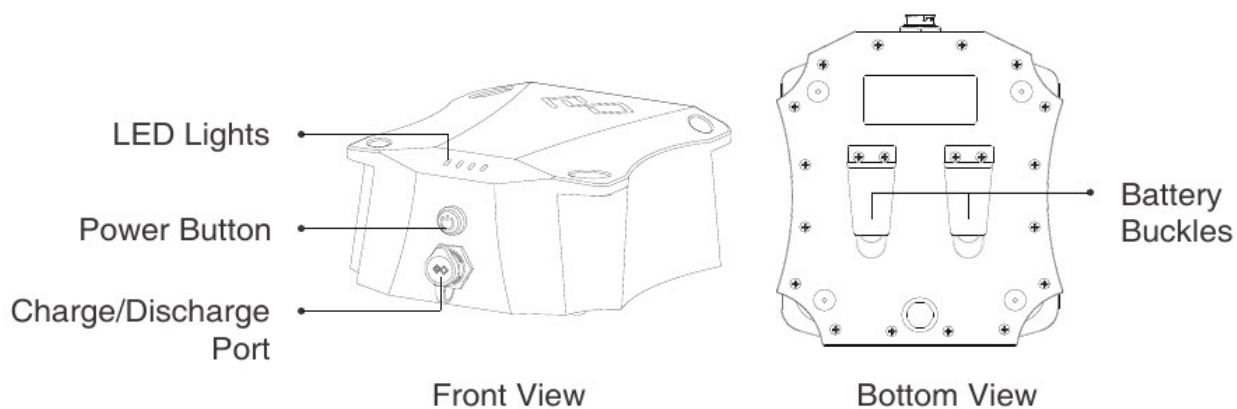
Protective Frame – ramka ochronna

Front View – widok przedni

Side View – widok z boku

Motor Module – moduł silnika

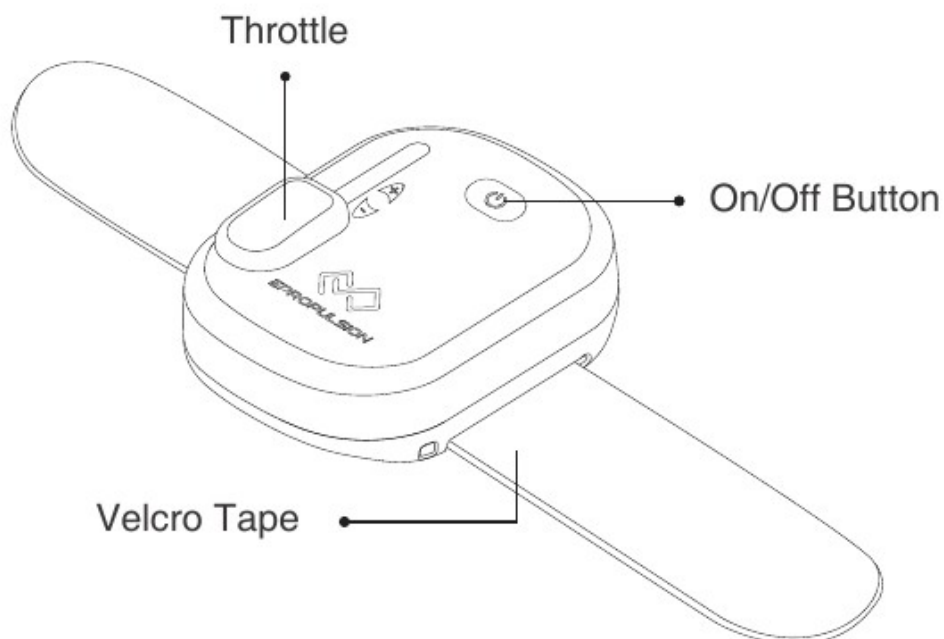
Power Cable – przewód zasilający  
Motor Base – podstawa silnika



**Rys. 2-3 Akumulator LAGOON**

Tłumaczenie:

LED Lights – światła LED  
Power Button – Przycisk zasilania  
Charge/Discharge Port – port ładowania/rozładowania  
Battery Buckles – Klamry akumulatora  
Front View – widok przedni  
Bottom View – widok tylny



**Rys. 2-4 Kontroler LAGOON**

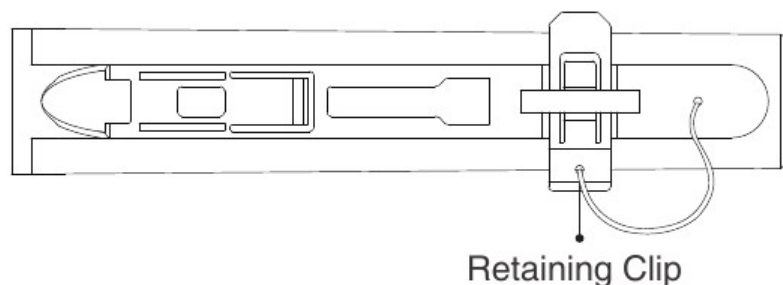
**Tłumaczenie :**

Throttle - Przepustnica

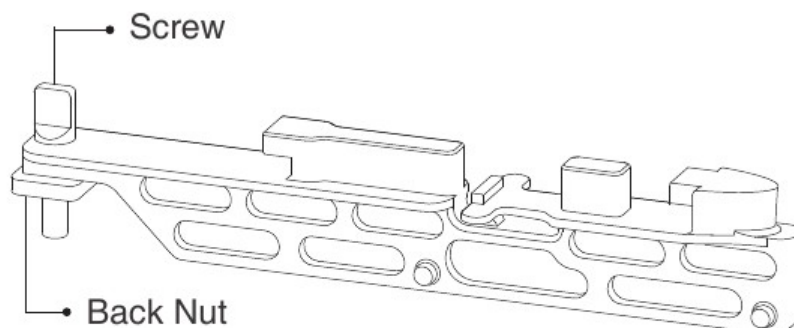
On/Off Button - Przycisk Wł/Wył

Velcro Tape - Taśma rzepowa

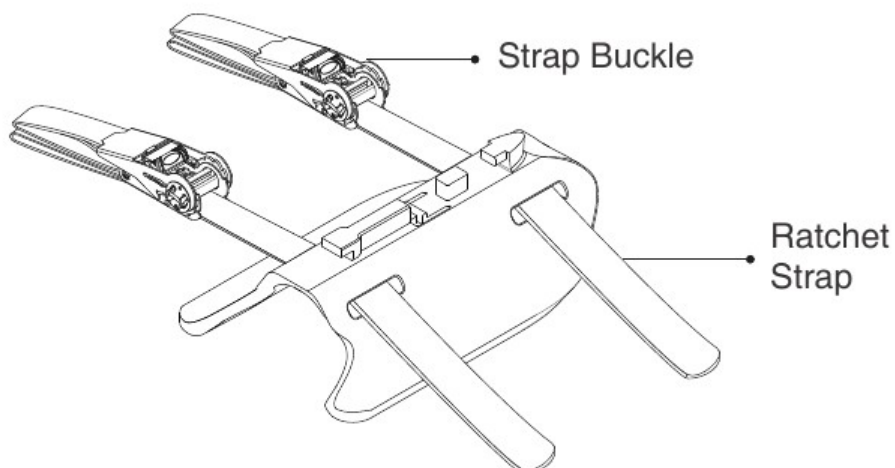
Inflatable SUP  
fin box adapter



US fin box  
adapter



LAGOON  
universal  
adapter



***Rys. 2-5 Adaptery***

**Tłumaczenie:**

Inflatable SUP fin box adapter - adapter skrzynki statecznikowej nadmuchiwanego SUP

US fin box adapter - Adapter skrzynki statecznikowej US

Screw - Śruba

Back Nut - Tylna nakrętka

LAGOON universal adapter- Uniwersalny adapter LAGOON

Retaining Clip - Klips mocujący

Strap Buckle - Klamra napinająca

Ratchet Strap - Pasek mocujący  
2.3 Dane techniczne

Dane ogólne LAGOON	
Moc wejściowa	300W
Siła ciągu statycznego	23 funty
Waga całkowita	4 Kg / 8.8lbs
Waga silnika LAGOON	1.5 Kg / 3.3lbs
Wymiary	162 x 167 x 182 mm 6.4 x 6.6 x 7.2 inch
Średnica śmigła	150mm / 5.9"
Skok śmigła	115mm / 4.5"
Maksymalna prędkość śmigła w obr.	1800rpm
Sposób sterowania	Bezprzewodowy

Akumulator LAGOON	
Typ baterii	Litowo-jonowy
Pojemność znamionowa	324Wh
Napięcie znamionowe	21.6V
Końcowe napięcie ładowania	25.2V
Napięcie wyłączenia	18V
Waga	2.5Kg
Żywotność akumulatora	≥500 cykli (80% pojemności znamionowej)
Czas ładowania	3 godz.
Zakres temperatur	Ładowanie: 0°C ~ 45°C / 32°F ~ 113°F Rozładowywanie: -20°C ~ 50°C / -4°F ~ 122°F

Relatywna wilgotność (% RH)	65 ± 20% RH
Wymiar	216mm x 178mm x 100mm 8.5 "x7 "x4"

Kontroler LAGOON	
Typ	Bezprzewodowy
Przepustnica	Przepustnica bezstopniowa
Sterowanie przód/tył	Dostępne sterowanie do przodu
Źródło zasilania	Jedno wbudowane ogniwo guzikowe (CR2032)

Ładowarka LAGOON	
Moc wejściowa	180W
Napięcie wejściowe (AC)	100V ~ 240V
Częstotliwość wejściowa	50Hz / 60Hz
Prąd wejściowy	≤ 3A
Napięcie wyjściowe (DC)	25,2V / 7A
Zakres temperatur: - w czasie pracy - w czasie przechowywania	-29°C ~ 45,5°C / -20,2°F ~ 113,9°F -40°C ~ 75°C / -40°F ~ 167°F
Sprawność	≥ 87%

💡 Wydajność baterii zależy od wielu czynników zewnętrznych, takich jak środowisko pracy i warunki użytkowania SUP/kajaka, itp.

## 2.3 Deklaracja

Przedmiot deklaracji:

Wyrób: Mały silnik elektryczny

Model: LAGOON, LAGOONS

Nazwa firmy: Dongguan ePropulsion Intelligence Technology Limited

Adres firmy:

Room 202, Bldg.17A, Headquarter No.1, 4th XinZhu

Road, SongShan Lake District, Dong Guan, Guang Dong, China

Przedmiot deklaracji jest zgodny z następującymi dyrektywami:

- Dyrektywą EMC 2014/30/UE
- Dyrektywą MD 2006/42/WE
- Dyrektywa RED 2014/53/UE

Zastosowane normy:

- EN 55014-1:2006+A1:2006+A2:2011
- EN 55014-2:2015
- EN 61000-3-2:2014
- EN 61000-3-3:2013
- EN 60204-1: 2016
- EN ISO 12100: 2010
- EN 301 489-3: V2.2.0
- EN 301 489-1: V2.2.1
- 

Oryginalny certyfikat został wydany przez

Shenzhen An-Teng Testing Service Co., Ltd. w Shenzhen, Chiny.

Nr raportu z badań CE: ATT1710200303E, ATT1710200303M, ATT1710200303D

Data wydania: 20 października 2017 r.

To urządzenie jest zgodne z częścią 15 przepisów FCC:

Działanie podlega następującym dwóm warunkom:

- (1) Urządzenie nie może powodować szkodliwych zakłóceń oraz,
- (2) Urządzenie musi akceptować wszelkie odbierane zakłócenia, w tym w tym zakłócenia, które mogą powodować niepożądane działanie.

Numer raportu z testu FCC: GTS201611000175E01

Issued Date (Data wydania): 09 grudnia 2016 r.

## Oświadczenie FCC

Niniejsze urządzenie zostało przetestowane i uznane za zgodne z ograniczeniami dla urządzeń cyfrowych klasy B, zgodnie z częścią 15 przepisów FCC. Ograniczenia te zostały opracowane w celu zapewnienia rozsądnej ochrony przed szkodliwymi zakłóceniami w instalacjach domowych. Urządzenie to generuje i może emitować energię o częstotliwości radiowej, a jeśli nie zostanie zainstalowane i nie będzie używane zgodnie z instrukcją, może powodować szkodliwe zakłócenia w komunikacji radiowej. Jeśli urządzenie powoduje te zakłócenia w odbiorze radiowo-telewizyjnym, co można stwierdzić po włączeniu urządzenia, zachęca się użytkownika do podjęcia próby usunięcia zakłóceń za pomocą jednego z poniższych środków:

- Zmiana orientacji lub położenia anteny odbiorczej.
- Zwiększyć odległość pomiędzy urządzeniem a odbiornikiem.
- Podłączenie urządzenia do gniazdka w innym obwodzie niż ten, do którego podłączony jest odbiornik.
- Skonsultować się ze sprzedawcą lub doświadczonym technikiem radiowo-telewizyjnym w celu uzyskania pomocy.

Producent nie ponosi odpowiedzialności za zakłócenia radiowe lub telewizyjne spowodowane przez nieautoryzowane modyfikacje tego urządzenia. Modyfikacje takie mogą spowodować utratę uprawnień użytkownika do obsługi urządzenia.

Podpis:

Shizheng Tao, Dyrektor Naczelny i Współzałożyciel firmy  
Dongguan ePropulsion Intelligence Technology Limited

## 3. Instalacja

LAGOON posiada dwa adaptory, które można dopasować do dwóch głównych standardowych skrzynek statecznikowych, które są powszechnie stosowane w większości SUP-ów oraz uniwersalny adapter do kajaków i innych małych jednostek pływających bez standardowych skrzynek statecznikowych.

### 3.1 Instalacja silnika LAGOON

Przed montażem silnika LAGOON Motor na SUP/kajaku itp. należy pamiętać, że SUP/kajak itp. muszą być wystarczająco mocne, aby utrzymać silnik LAGOON i akumulator LAGOON.

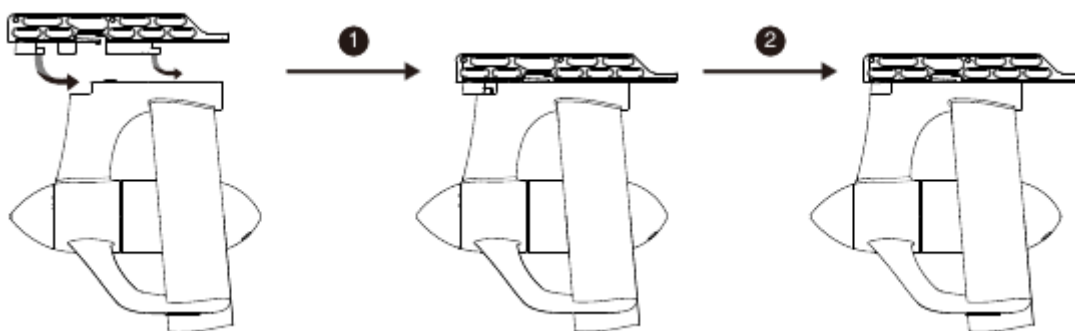
### 3.1.1 Montaż za pomocą standardowego adaptera

W zestawie z LAGOON znajdują się dwa standardowe adaptery: skrzynki statecznikowej US oraz adapter do skrzynki statecznikowej nadmuchiwanej deski SUP. Te dwa standardowe adaptery mogą być używane z odpowiednimi standardowymi skrzynki statecznikowej dostępnymi na rynku.

Wybierz odpowiedni adapter i postępuj zgodnie z poniższymi wskazówkami, aby przymocować LAGOON Motor do standardowej skrzynki statecznikowej na dnie SUP/kajaka.

#### a. Instalacja z amerykańskim adapterem skrzynki statecznikowej

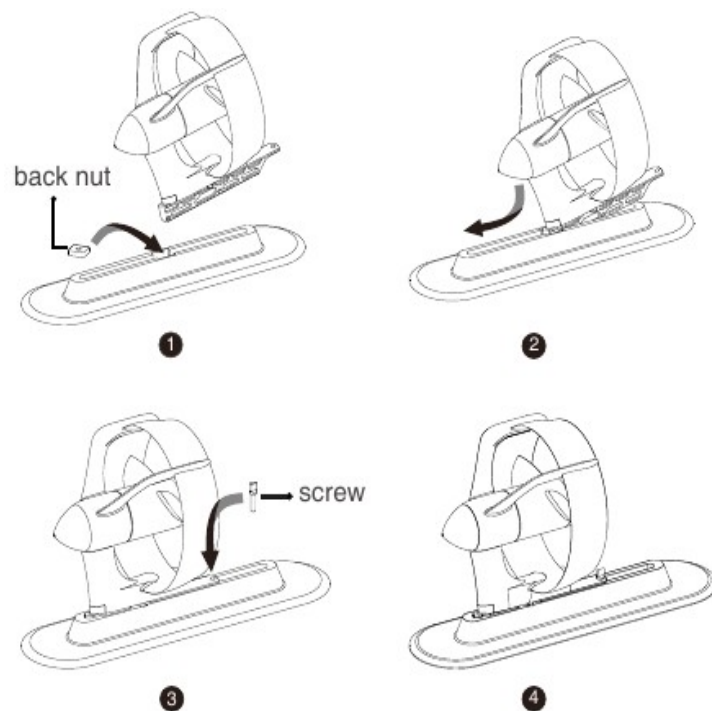
1) Przymocować amerykański adapter skrzynki statecznikowej do podstawy modułu silnika jak pokazano na Rysunku 3-1. Najpierw wyrównać adapter z podstawą silnika; następnie włożyć adapter do podstawy silnika, aż zostanie on dobrze zamocowany.



Rys. 3.1

2) Odwróć SUP/kajak dnem do góry, aby przymocować amerykański adapter do skrzynki statecznikowej.

- Krok 1: Umieść tylną nakrętkę w gnieździe skrzynki statecznikowej, i przesunij nakrętkę do końca gniazda w pobliżu końca SUP/kajaka, itp.
- Krok 2: Włóż adapter do skrzynki statecznikowej w kierunku wskazanym przez strzałkę i wsuń go aż do końca;
- Krok 3: Przesuń tylną nakrętkę w szczelinie, aby wyrównać ją z otworem na adapterze,
- Następnie należy włożyć śrubę do otworu i mocno wkręcić ją w tylną nakrętkę.
- Krok 4: Silnik LAGOON jest dobrze przymocowany do amerykańskiej skrzynki statecznikowej.



*Rys. 3-2*

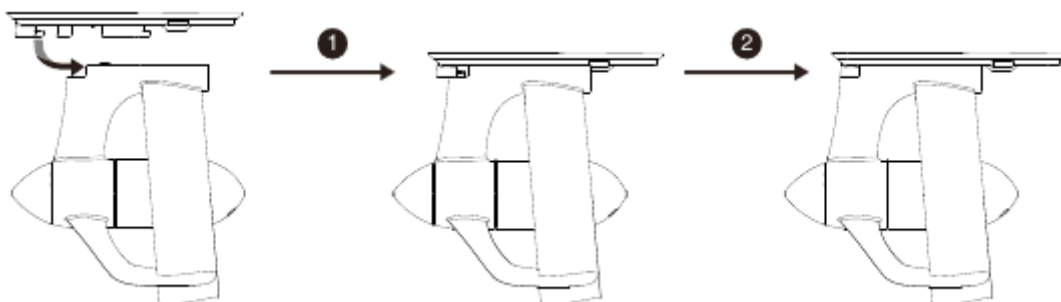
Tłumaczenie:

Back Nut – tylna nakrętka  
Screw – śruba

💡 Śmigło powinno być skierowane w stronę tylnego końca SUP/kajaka itp.

b. Montaż za pomocą adaptera skrzynki statecznikowej nadmuchiwanego SUP

1) Przymocować adapter skrzynki statecznikowej do nadmuchiwanego SUP do podstawy modułu silnika w sposób jak pokazano na Rysunku 3-3. Najpierw wyrównać adapter z podstawą silnika; następnie włożyć adapter do podstawy silnika, aż zostanie dobrze przymocowany.

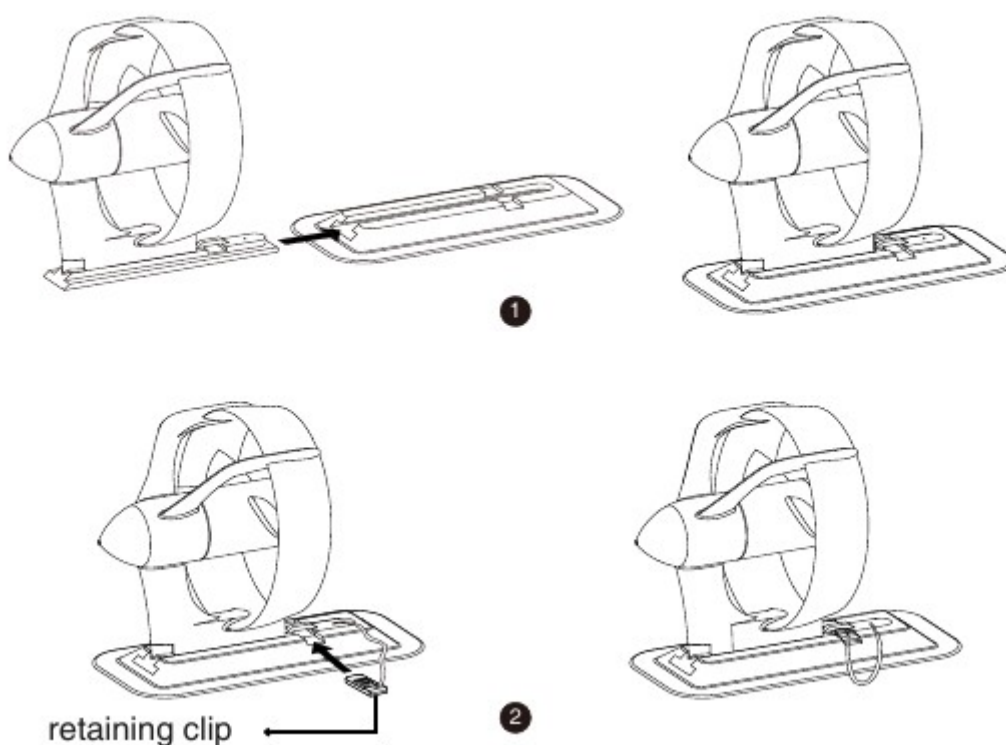


*Rys. 3-3*

2) Obróć dno SUP/kajaka do góry, aby przymocować skrzynkę statecznikową.

Krok 1: Wsunąć standardowy adapter do wnęki skrzynki statecznikowej nadmuchiwanego SUP.

Krok 2: Włóż klips mocujący w miejsce wskazane na Rysunku 3-4, aby przymocować adapter.



*Rys. 3-4*

Tłumaczenie:

Retaining Clip – klips mocujący

⚠ Nie wkładać adaptera do skrzynki na siłę. Jeśli adapter nie mieści się prawidłowo w skrzynce, wyśnij go i sprawdź, czy kierunek montażu jest prawidłowy.

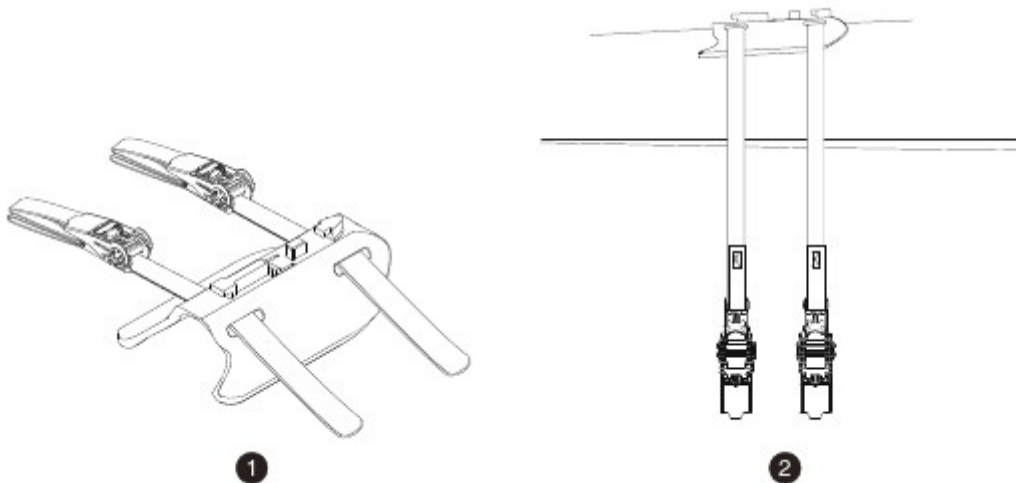
💡 Śmigło powinno być skierowane w stronę tylnego końca SUP/kajaka itp.

💡 Upewnij się, że skrzynka statecznikowa jest czysta przed instalacją modułu silnika.

### 3.1.2 Montaż za pomocą uniwersalnego adaptera LAGOON

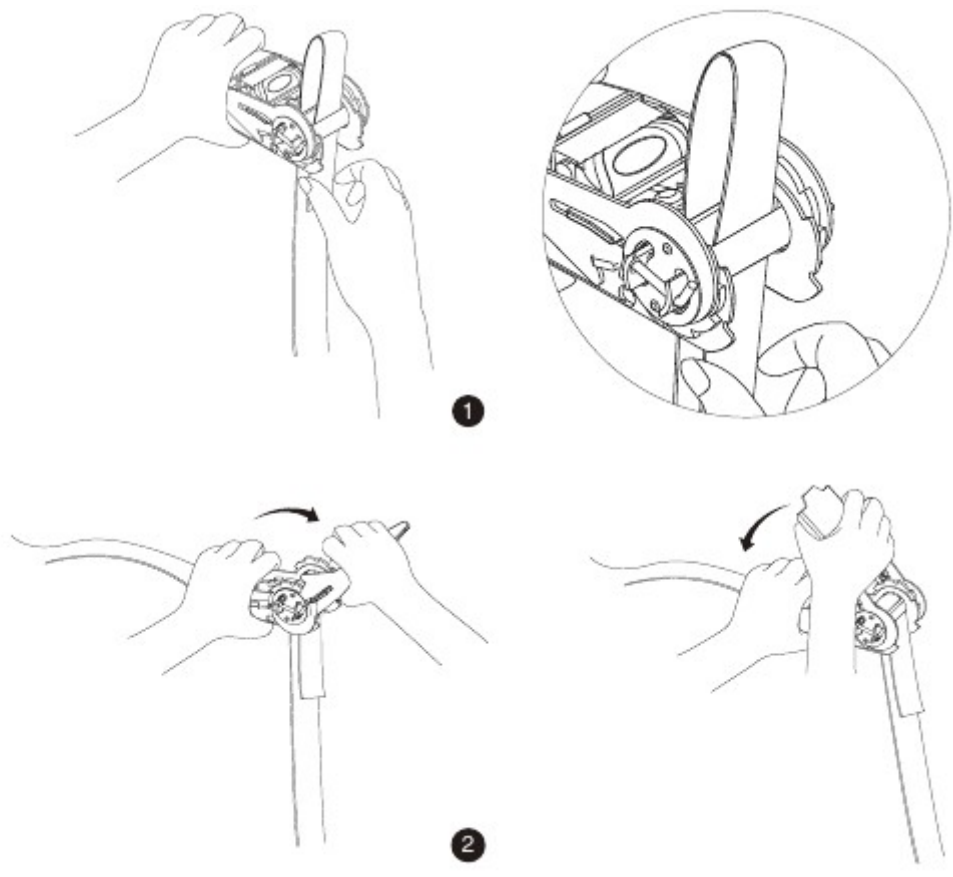
Jeśli SUP/kajak itp. nie ma skrzynki statecznikowej lub jeśli oba standardowe adaptory nie pasują do istniejącego systemu montażu stateczników, sugeruje się użycie uniwersalnego adaptera LAGOON w celu zamocowania silnika LAGOON. Podczas montażu za pomocą uniwersalnego adaptera LAGOON, proszę postępować zgodnie z poniższymi krokami.

- 1) Odwróć SUP/kajak itp. dnem do góry.
- 2) Przetnij dwa paski mocujące przez boczny otwór w uniwersalnym adapterze i przymocuj uniwersalny adapter do płaskiej części dna.



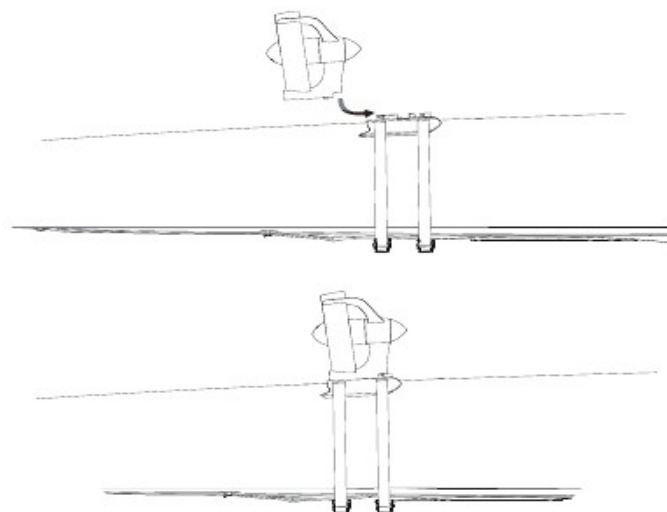
*Rys. 3-5*

- 3) Zamocuj dwa paski mocujące: najpierw wbij pasek w klamrę, a następnie, powtórz rozkładanie i składanie klamry, aby naprężyć taśmę. Złóż klamrę gdy taśma jest naprężona.



*Rys. 3-6*

4) Zamocować moduł silnika na uniwersalnym adapterze w kierunku strzałki.



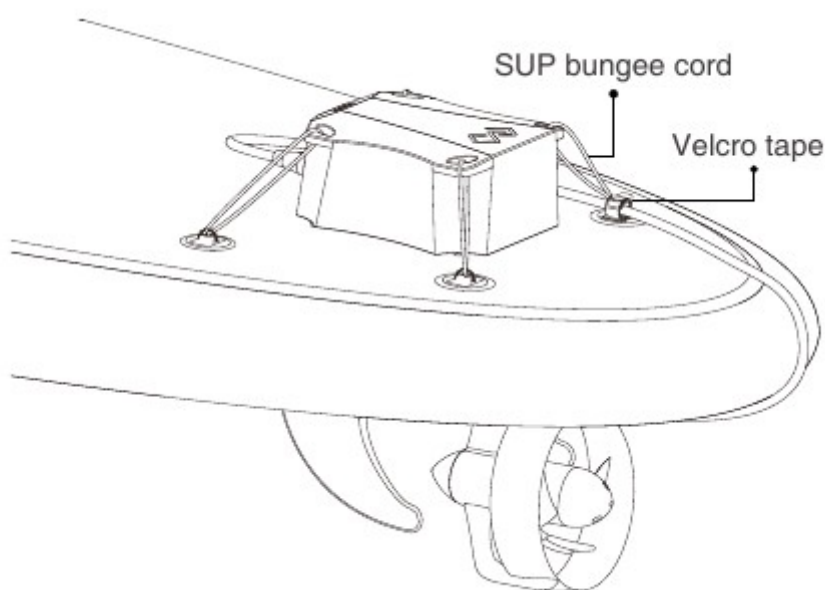
*Rys. 3-7*

- 💡 Śmigło powinno być skierowane w stronę tylnego końca SUP/kajaka itp.
- 💡 Podczas instalacji uniwersalnego adaptera, upewnij się, że adapter jest spasowany z dolną linią środkową SUP/kajaka itp.

### 3.2 Mocowanie akumulatora LAGOON

#### a. Mocowanie akumulatora LAGOON na SUP-ach

Istnieją dwie główne metody mocowania baterii LAGOON na SUP-ach. Dla SUP z systemem bungee, bateria może być zamocowana za pomocą linek bungee.



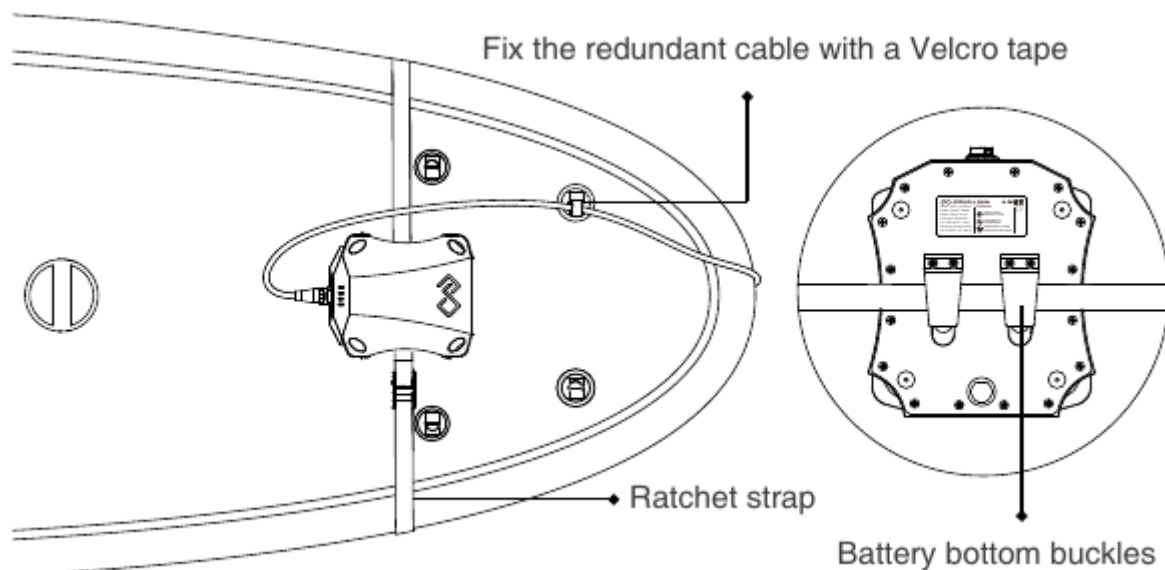
*Rys. 3-8 Mocowanie akumulatora za pomocą linek mocujących typu bungee*

Tłumaczenie:

SUP Bungee cord – linka mocująca typu Bungee dla SUP

Velcro tap – taśma rzepowa

W przypadku SUP-ów bez systemu linek mocujących typu bungee, użytkownicy mogą wykorzystać klamry znajdujące się na spodzie LAGOON Battery do przypięcia paska mocującego dookoła SUPa.



*Rys. 3-9*

Tłumaczenie:

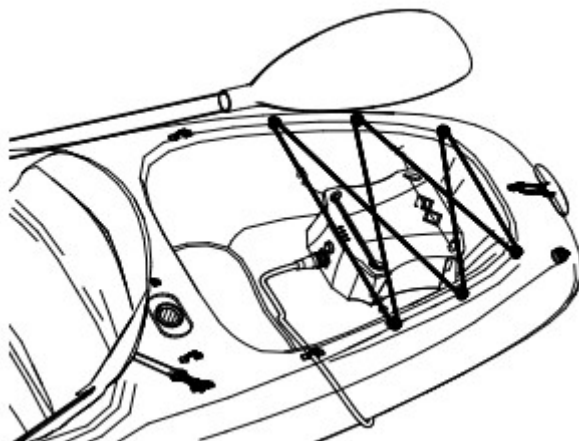
Fix the redundant cable with a Velcro tape – Przytwierdź nadmiarowy przewód za pomocy taśmy rzepowej

Ratchet strap - Pasek z klamrą z grzechotką

Battery bottom buckles – dolne klamry akumulatora

#### b. Mocowanie akumulatora LAGOON na kajakach

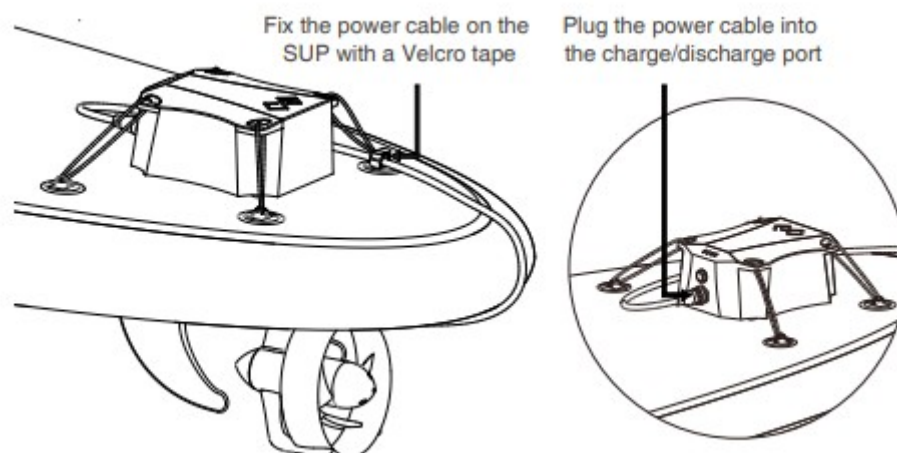
W przypadku kajaków z wystarczającą ilością miejsca w kabinie, akumulator może być po prostu umieszczony wewnątrz w kabinie. W przypadku niektórych kajaków, akumulator może być również przymocowany do tylnej części kajaka za pomocą kajaka za pomocą linek bungee, jak pokazano na poniższym rysunku.



*Rys. 3-10*

### 3.3 Podłączenie akumulatora LAGOON do silnika LAGOON

Odwróć SUP/kajak itp. po tym, jak moduł silnika zostanie mocno zamontowany na dnie. Podłącz złącze kabla silnika do portu ładowania/rozładowania baterii LAGOON i dokręć złącze. Przymocuj kabel zasilający za pomocą taśmy rzepowej.



Rys. 3-11

Tłumaczenie:

Fix the power cable on the SUP with a Velcro tape - Przymocuj kabel zasilający do SUP za pomocą taśmy rzepowej.  
Plug the power cable into the charge/discharge port - podłącz przewód zasilania do portu ładowania/rozładowania.

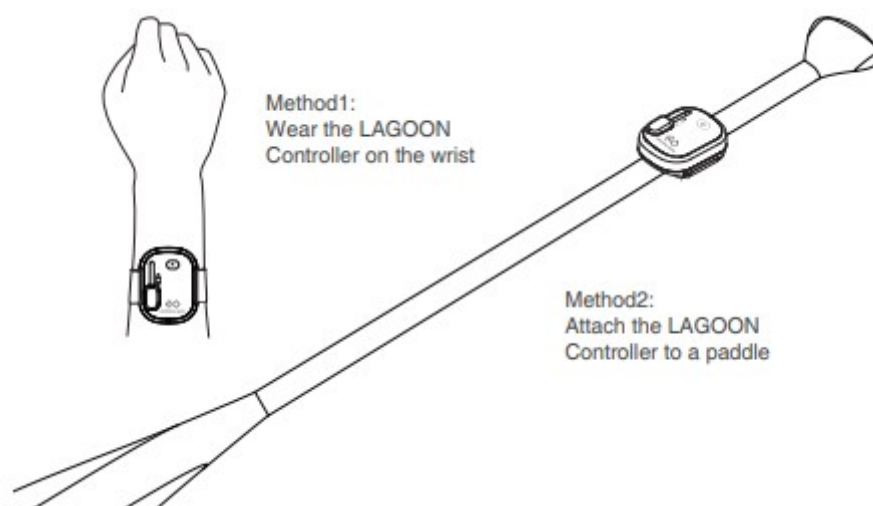
💡 Zwróć uwagę aby nie uderzyć silnikiem o ziemię lub inne przedmioty podczas obracania SUP/kajaka, itp.

### 3.4 Zamocowanie kontrolera LAGOON

Kontroler LAGOON może zostać przymocowany do wiosła lub nadgarstka, aby zapewnić łatwy dostęp. W tym celu należy przełożyć taśmę z rzepem przez boczny otwór kontrolera LAGOON i owinąć ją ciasno wokół nadgarstka lub wiosła, jak pokazano na Rysunku 3-12.

💡 Upewnij się, że taśma Velcro jest mocno zamocowana, jeśli nosisz go lub przymocowujesz do wiosła, aby uniknąć wpadnięcia do wody.

💡 Jeśli kontroler LAGOON przypadkowo wpadnie do wody, może wystąpić awaria komunikacji bezprzewodowej i silnik LAGOON natychmiast się wyłączy.



*Rys. 3-11*

Tłumaczenie:

Metoda 1: Noś kontroler na ręku (jak zegarek)

Metoda 2: Przytwierdź kontroler do wiosła.

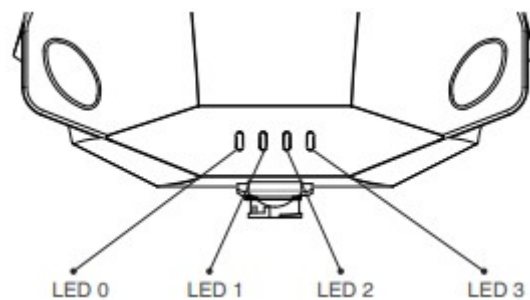
#### 4. Obsługa

Aby móc korzystać z urządzenia LAGOON, konieczne jest zrozumienie, jak prawidłowo używać akumulatora i kontrolera. W tej części przedstawiamy sposób użycia kontrolera i akumulatora LAGOON, a następnie opisujemy procedurę parowania.

## 4.1 Obsługa akumulatora LAGOON

### 4.1.1 Diody LED

Cztery diody LED na baterii LAGOON Battery mogą wskazywać poziom naładowania i rozładowania baterii oraz sygnalizować błędy podczas pracy urządzenia. Poniższy rysunek przedstawia rozmieszczenie czterech diod LED na baterii LAGOON Battery.



Rys. 4-1

Poniższa tabela ilustruje stan diod LED podczas ładowania i rozładowywania.

Stan akumulatora	Opis	Poziom akumulatora (L-P)			
Ładowanie	0%~40%	*			
	40%~60%	●	*		
	60%~80%	●	●	*	
	80%~99%	●	●	●	*
	100%	●	●	●	●
Rozładowanie	0%~20%	*	*	*	*
	20%~40%	●			
	40%~60%	●	●		
	60%~80%	●	●	●	
	80%~100%	●	●	●	●

Uwaga: ● odnosi się do światła stałego, \* odnosi się do światła migającego (1 Hz).

⚠ Jeśli bateria znajduje się w przedziale 0% ~ 20% podczas rozładowywania, wszystkie diody LED będą migać jednocześnie, aby przypomnieć o konieczności jak najszybszego naładowania baterii.

Jeśli diody LED migają w nietypowy sposób, należy zapoznać się z poniższą tabelą. Tabela rozwiązywania problemów zawiera informacje o możliwych błędach i ich rozwiązaniach.

Nietypowe stany LED				Błędy	Rozwiązania
L1	L2	L3	L4		
●	●			Błąd 1: Błąd komunikacji z kontrolerem LAGOON	1. Upewnij się, że kontroler LAGOON jest włączony. 2. Zapoznaj się z rozdziałem 4.3 Parowanie kontrolera LAGOON z baterią LAGOON aby przeprowadzić parowanie.
		●	●		
		●		Błąd 2: Błąd komunikacji z akumulatorem LAGOON	Należy ponownie uruchomić akumulator LAGOON.
		●	●	Błąd 3: Inne błędy akumulatora	Prosimy o ponowne uruchomienie akumulatora LAGOON.
	●	●	●	Błąd 4: Przegrzanie akumulatora LAGOON	Przerwać pracę i poczekać, aż temperatura spadnie do normalnego zakresu temperatury roboczej.

Uwaga: ● odnosi się do światła migającego (interwał 0,2s, częstotliwość 5Hz).

💡 Jeśli wystąpi Błąd 1, diody L0 i L1 migają na przemian z diodami L2 i L3.

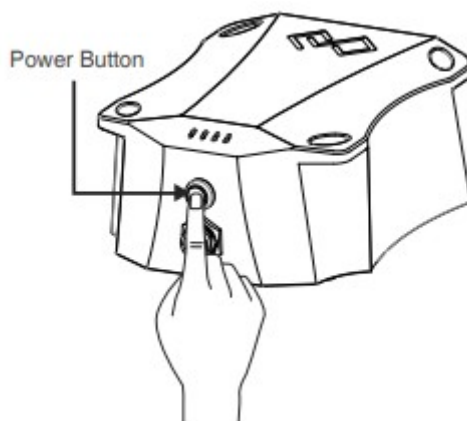
💡 Jeśli błąd wystąpi w stanie niebędącym ładowaniem, diody LED będą wyświetlać na przemian poziom naładowania baterii (przez 3s) i błąd (przez 3s).

💡 Jeśli jednocześnie wystąpi kilka błędów, będą one wyświetlane w takiej kolejności: Błąd 4 → Błąd 3 → Błąd 1 → Błąd 2.

⚠ Błąd 4 może wystąpić podczas ładowania, gdzie akumulator może się przegrzewać.

💡 Jeśli problem nie ustępuje, należy zwrócić się o pomoc do autoryzowanego sprzedawcy firmy ePropulsion.

#### 4.1.2 Włączanie/wyłączanie akumulatora LAGOON



Rys. 4-2 Przycisk zasilania.

Poniższa tabela przedstawia sposób włączania i wyłączania baterii LAGOON.

Operacja	Opis
Włączanie	<p>W stanie wyłączenia zasilania należy nacisnąć przycisk zasilania i przytrzymać, aż wszystkie cztery diody LED zapalą się po kolei od lewej do prawej strony. cztery diody LED zaświecą się jedna po drugiej od lewej do prawej. Następnie Zwolnij przycisk, a diody LED wskażą aktualny poziom naładowania baterii.</p> <p>💡 Nie uda się włączyć akumulatora, jeśli przycisk zasilania zostanie zwolniony przed zapaleniem się wszystkich czterech diod LED.</p>
Wyłączanie	<p>W stanie włączonym należy nacisnąć przycisk zasilania i przytrzymać, aż wszystkie cztery diody LED zgasną jedna po drugiej, od prawej do lewej strony.</p> <p>💡 Jeśli przycisk zasilania zostanie zwolniony przed zaświeceniem się wszystkich czterech diod LED, nie dojdzie do wyłączenia baterii, a wszystkie cztery diody LED będą migać jednocześnie.</p>

⚠️ Przed montażem silnika LAGOON należy upewnić się, że akumulator LAGOON jest wyłączony.

⚠ Przed włączeniem akumulatora LAGOON upewnij się, że silnik LAGOON jest bezpiecznie zamontowany na dnie SUP/kajaka, itp.

💡 Jeśli w ciągu godziny po włączeniu akumulatora nie zostanie wykryta żadna aktywność elektryczna, akumulator automatycznie przejdzie w tryb uśpienia, po czym wszystkie cztery diody LED zgasną. Akumulator powinien być ponownie uruchomiony, jeśli ma być ponownie użyty.

#### 4.1.3 Ładowanie akumulatora

⚠ Ważne uwagi przed ładowaniem

- Do ładowania akumulatorów LAGOON używaj wyłącznie ładowarki LAGOON. Nie używaj żadnych ładowarek innych firm.
- Akumulator LAGOON należy ładować tylko w temperaturze 0°C~45°C (32°F~113°F).
- Unikaj kontaktu z wodą podczas procesu ładowania.
- Unikaj bezpośredniego działania słońca/deszczu podczas procesu ładowania.
- Nie należy przeladowywać baterii.
- Podczas procesu ładowania należy trzymać baterię z dala od łatwopalnych substancji, takich jak dywan lub drewno. podczas procesu ładowania.
- W nagłych wypadkach należy natychmiast przerwać ładowanie baterii.

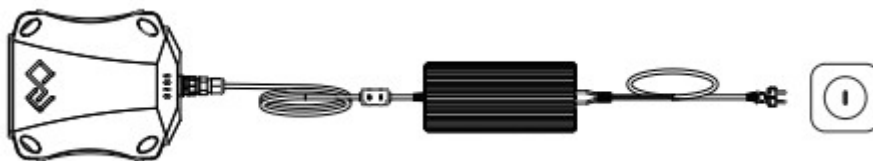
Naładuj akumulator LAGOON postępując zgodnie z poniższymi krokami:

💡 1) Wyłącz zasilanie akumulatora, odłącz kabel zasilający, łączący akumulator z silnikiem.

Wymij akumulator z SUP/kajaka i zabierz go w suche i bezpieczne miejsce.

💡 2) Podłącz kabel wyjściowy ładowarki LAGOON do portu ładowania/rozładowania baterii LAGOON i dokręć złącze. Następnie podłącz

kabel wejściowy ładowarki LAGOON do gniazda. Sprawdź w punkcie 4.1.1 Diody LED akumulatora, jaki jest status ładowania.



Rys. 4-3

💡 Zaleca się pełne naładowanie baterii przed każdym użyciem, ponieważ w trakcie transportu i przechowywania może dojść do samorozładowania.

💡 Pełne naładowanie wyczerpanej baterii trwa około 3 godzin. Jeśli bateria jest w pełni naładowana, diody LED zgasną w ciągu pół godziny.

## 4.2 Użytkowanie kontrolera LAGOON

### 4.2.1 Włączanie i wyłączanie kontrolera LAGOON



Rys. 4-4

Poniższa tabela przedstawia sposób włączania i wyłączania kontrolera LAGOON.

Operacja	Opis
Włączanie	W stanie wyłączenia należy krótko nacisnąć przycisk włącz/wyłącz, rozlegnie się sygnał dźwiękowy.
Wyłączanie	W stanie włączonym nacisnąć przycisk włączania/wyłączania i przytrzymać aż do usłyszenia sygnału dźwiękowego.

⚠ Jeśli kontroler wydaje ciągły sygnał dźwiękowy (i wyłącza się automatycznie po 10 sekundach), oznacza to, że ogniwo guzikowe wewnątrz kontrolera jest wyczerpane i konieczna jest wymiana na nowe (model: CR2032). Patrz rozdział 4.2.3 Wymiana ogniwa guzikowego w kontrolerze LAGOON.

⚠ Jeśli chcesz natychmiast zatrzymać pracujący silnik, naciśnij krótko przycisk on/off.

⚠ Przed włączeniem kontrolera LAGOON upewnij się, że silnik LAGOON jest bezpiecznie przymocowany do dna SUP/kajaka itp. i nie zbliżaj się do silnika, aby uniknąć obrażeń spowodowanych przez obracające się śmigło. Jeśli wystąpi awaria komunikacji, LAGOON Controller wyłączy się w ciągu 10s. W normalnych warunkach komunikacyjnych, jeśli silnik przestanie się obracać przez 30min, LAGOON Controller również wyłączy się automatycznie.

## 4.2.2 Bezprzewodowe sterowanie silnikiem LAGOON

### a. Uruchomienie / zatrzymanie silnika LAGOON

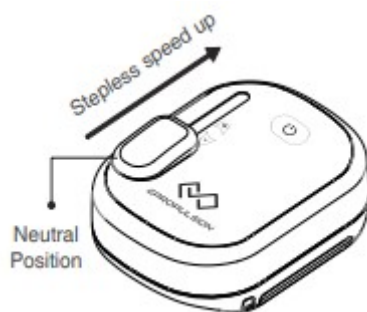
Operacja	Opis
Uruchomienie silnika	Upewnij się, że przepustnica jest w pozycji neutralnej. Naciśnij krótko przycisk on/off kontrolera, aby go włączyć. Następnie przesunij przepustnicę do przodu, aby rozpocząć pracę.
Zatrzymanie silnika	<b>Normalne zatrzymanie:</b> Przesunij przepustnicę z powrotem do pozycji neutralnej, aby stopniowo zatrzymać silnik.
	<b>Zatrzymanie awaryjne:</b> Krótkie naciśnięcie przycisku on/off sterownika powoduje natychmiastowe zatrzymanie silnika.

⚠ Upewnij się, że po zatrzymaniu awaryjnym ustawisz przepustnicę w pozycji neutralnej. Następnie Przesunij przepustnicę do przodu, aby ponownie uruchomić silnik.

💡 Jeśli kontroler LAGOON wpadnie do wody przez przypadek, system zatrzyma się automatycznie, aby chronić bezpieczeństwo użytkowników.

#### b. Regulacja prędkości

Sterownik LAGOON obsługuje bezstopniową regulację prędkości w przód. Po uruchomieniu silnika, przesunij przepustnicę powoli do przodu, aby przyspieszyć. Dla SUP/ kajaków, itp. bez systemu sterowania, użytkownicy mogą sterować za pomocą wiosła.



Rys. 4-5

Tłumaczenie:

Stepless speed up – bezkrokowe zwiększanie prędkości

Neutral position – pozycja neutralna

💡 Przed ponownym uruchomieniem systemu należy ustawić przepustnicę z powrotem w położeniu neutralnym.

#### 4.2.3 Wymiana ogniwa guzikowego w kontrolerze LAGOON

Kontroler LAGOON jest zasilany przez wbudowane ogniwo guzikowe (model: CR2032).

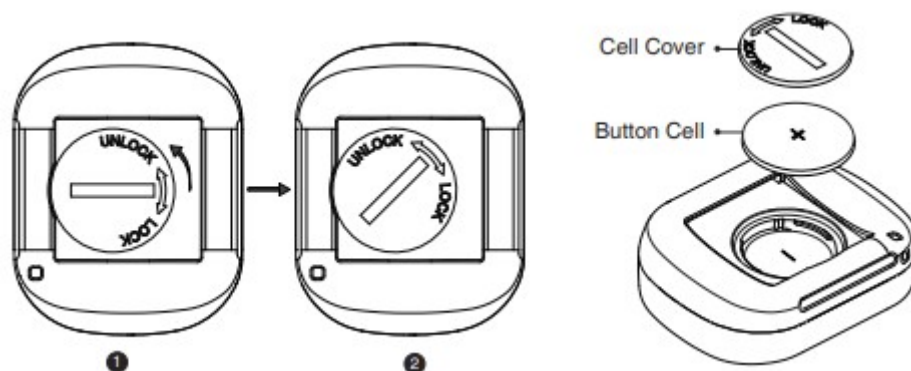
W stanie wyłączenia zasilania naciśnij krótko przycisk on/off. Jeśli brzęczyk będzie emitował ciągły sygnał dźwiękowy (system wyłączy się automatycznie po 10 sekundach), oznacza to, że ogniwo guzikowe wbudowane w kontroler LAGOON jest na wyczerpaniu i konieczna jest wymiana na nowe ogniwo guzikowe (model: CR2032).

Aby wymienić ogniwo, wykonaj poniższe kroki:

Krok 1: Przekręć pokrywę ogniwa w kierunku przeciwnym do ruchu wskazówek zegara (od ① do ②), aby ją otworzyć.

Krok 2: Załóż nowe ogniwo guzikowe stroną "+" do góry.

Krok 3: Przykręć pokrywę ogniwa zgodnie z ruchem wskazówek zegara, aby go zablokować.



Rys. 4-6

Tłumaczenie:

Cell cover – pokrywa ogniwa

Button cell – ogniwo guzikowe

💡 Ogólnie bateria może wytrzymać do 300 godzin, ale ponieważ podczas długotrwałego użytkowania może dojść do samorozładowania, zaleca się wymianę baterii (CR2032) co najmniej co pół roku.

#### 4.3 Sparowanie kontrolera LAGOON z akumulatorem LAGOON

Kontroler LAGOON został sparowany z akumulatorem LAGOON przed dostawą. Jednak w przypadku wymiany oryginalnej akumulatora LAGOON lub kontrolera LAGOON na nową, parowanie należy przeprowadzić ponownie. lub kontroler LAGOON zostanie wymieniony na nowy. Użytkownik może postępować zgodnie z Aby zakończyć parowanie należy postępować zgodnie z poniższymi instrukcjami.

1) Wyłącz kontroler LAGOON i przytrzymaj go w odległości nie większej niż 10cm od diody LED baterii.

2) Włącz LAGOON Battery poprzez długie naciśnięcie przycisku zasilania.

3) Wciśnij przycisk zasilania baterii, a cztery diody LED zamigają jednocześnie.

W tym momencie długie naciśnięcie przycisku zasilania baterii przez ok. 5s aż diody LED zaczną migać szybciej.

4) Naciskaj długo przycisk włączania/wyłączania kontrolera aż wyda dwa sygnały dźwiękowe oznaczających wejście kontrolera w stan parowania. Zwolnij przycisk, kontroler wyda kolejny sygnał dźwiękowy, a wszystkie diody LED baterii zaświecą się jedna po drugiej. Parowanie zostało zakończone.

5) Jeśli kontroler nie wyda kolejnego sygnału dźwiękowego oznacza to, że parowanie nie powiodło się. Sprawdź czy nie popełniłeś błędu w poprzednich operacjach i spróbuj ponownie.

Nie używaj kontrolera LAGOON poza SUP/kajakiem itp.  
LAGOON Battery może nie odbierać sygnału komunikacji bezprzewodowej z kontrolera LAGOON.

## 5. Odłączanie silnika LAGOON

Po użyciu LAGOON'a należy odłączyć silnik LAGOON'a od SUP/ kajaka, itp. w prawidłowy sposób.

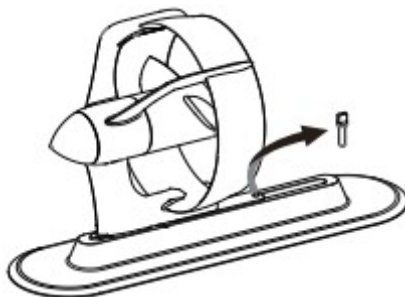
⚠ Uwagi przed odłączeniem silnika LAGOON.

Najpierw wyjmij akumulator LAGOON z twojego SUP/kajaka itp. zgodnie z poniższą procedurą procedury:

- 1) Naciśnij długo przycisk zasilania, aby wyłączyć akumulator LAGOON.
- 2) Odłącz silnik od akumulatora.
- 3) Wyjmij baterię i umieść ją w suchym i bezpiecznym miejscu. Następnie umieść SUP/kajak itp. dnem do góry w płaskim miejscu.

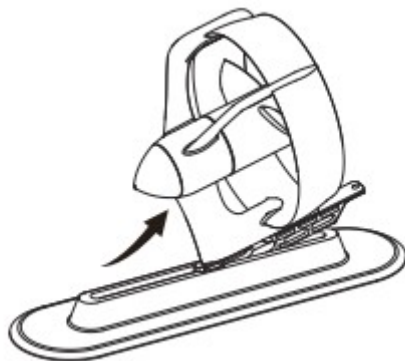
a. Odłączenie od adaptera skrzynki statecznikowej US

Krok 1: Poluzuj i wyjmij śrubę.



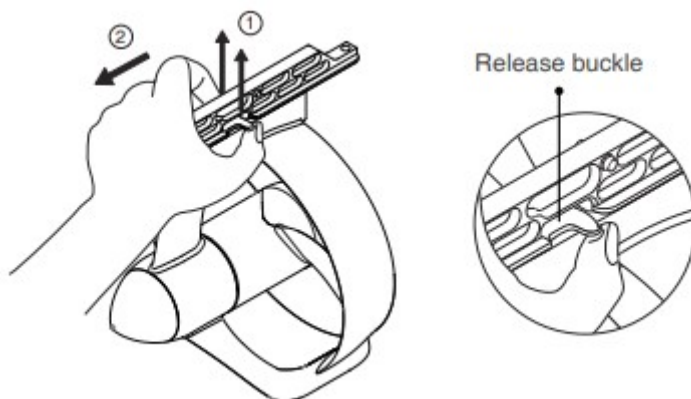
*Rys. 5.1*

Krok 2: Wyjmij silnik LAGOON i adapter ze skrzynki statecznikowej.



Rys. 5.2

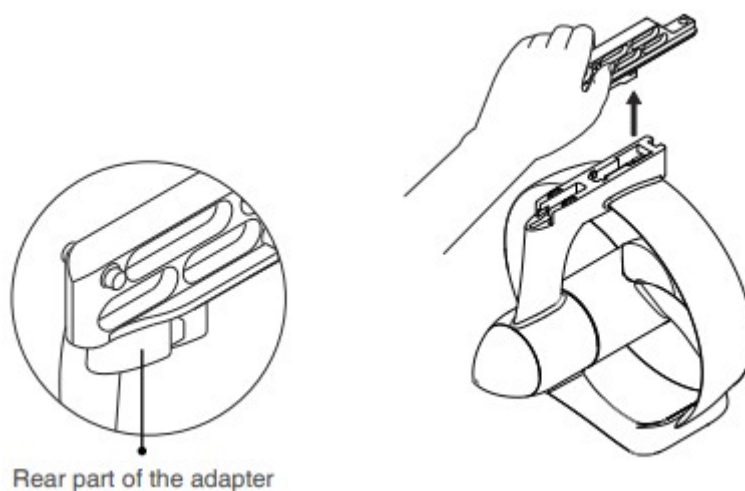
Krok 3: Pociągnij klamry zwalniające w kierunku ① ; w międzyczasie przesunij adapter w kierunku ②.



Rys. 5.3

Tłumaczenie:  
Release Buckle - Klamra zwalniająca

Krok 4: Gdy tylna część adaptera zostanie przesunięta do pozycji pokazanej na rysunku poniżej po lewej stronie, wyjmij adapter.



*Rys. 5.4*

Tłumaczenie:

Rear part of the adapter – tylna część adaptera

💡 Po odłączeniu silnika oczyścić silnik i adapter czystą wodą.

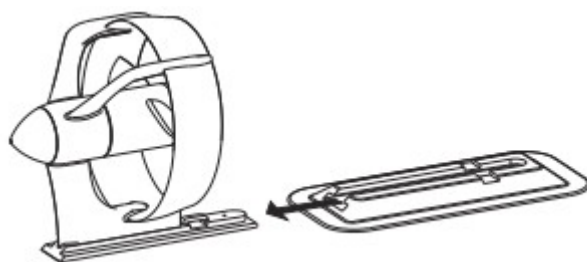
b. Odłączenie od adaptera skrzynki statecznikowej nadmuchiwanego SUP

Krok 1: Wyciągnąć klips mocujący od adaptera skrzynki statecznikowej nadmuchiwanego SUP.



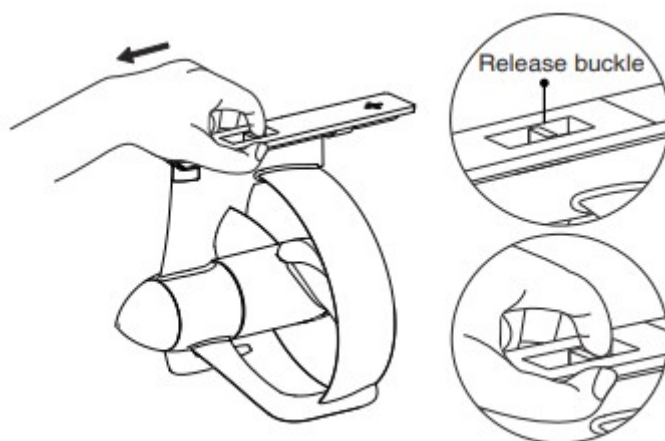
*Rys. 5.5*

Krok 2: Wsuń silnik LAGOON i adapter ze skrzynki.



*Rys. 5.6*

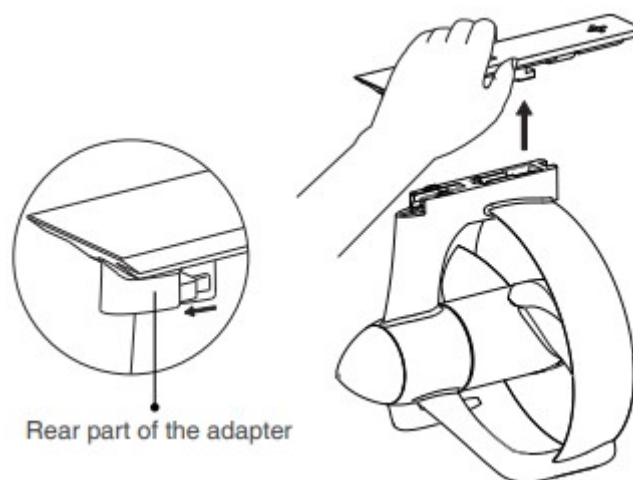
Krok 3: Pociągnij za klamrę zwalniającą i przesunij adapter do tyłu w kierunku strzałki. zgodnie z kierunkiem strzałki.



*Rys. 5.7*

Tłumaczenie  
Release buckle – klamra zwalniająca

Krok 4: Kiedy tylna część adaptera zostanie przesunięta do pozycji pokazanej na rysunku poniżej po lewej stronie, wyjmij adapter.



*Rys. 5.8*

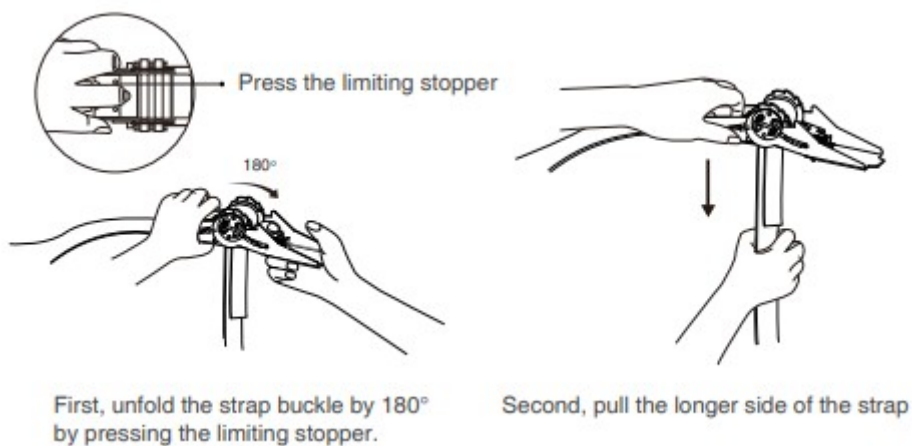
Tłumaczenie:

Rear part of the adapter – tylna część adaptera

💡 Po odłączeniu silnika oczyścić silnik i adapter czystą wodą.

c. Odłączanie od uniwersalnego adaptera

Krok 1: Poluzuj sprzączki paska napinającego (Rysunek 5-9).

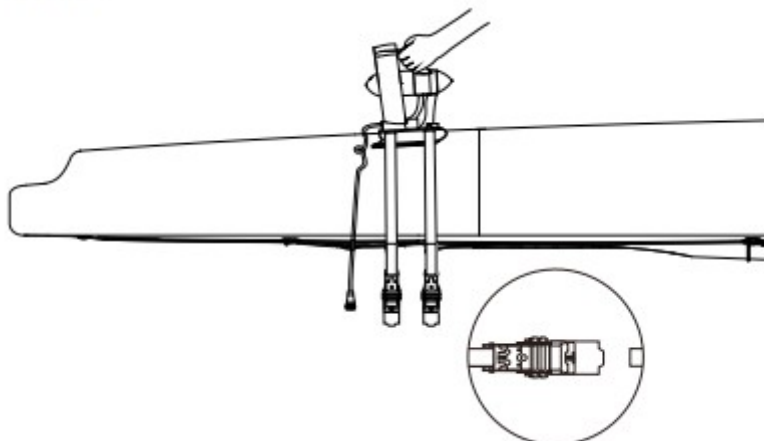


*Rys. 5.9*

### Tłumaczenie:

Najpierw rozłóż klamrę paska o 180°, naciskając ogranicznik.  
Po drugie, pociągnij za dłuższą stronę taśmy.

Krok 2: Odłącz uniwersalny adapter LAGOON i silnik LAGOON od SUP/kajaka, itp.



Rys. 5.10

💡 Przytrzymaj silnik LAGOON podczas luzowania taśmy napinającej.

Krok 3: Pociągnij za klamrę zwalniającą i przesunij uniwersalny adapter w kierunku wskazanym przez strzałkę.

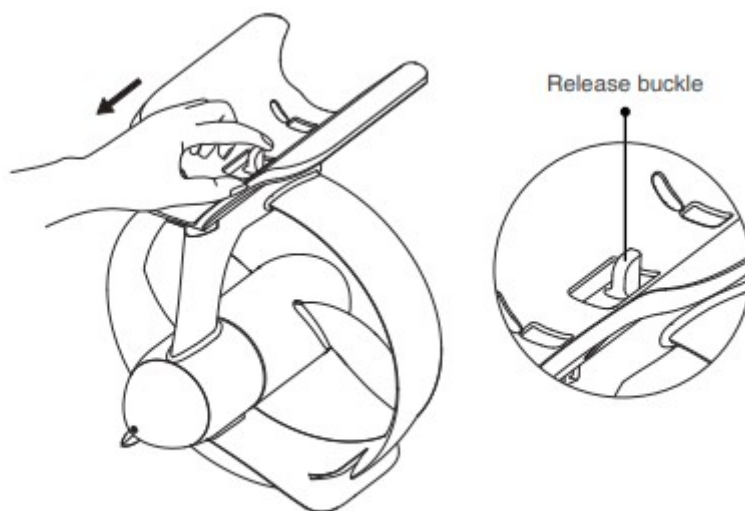
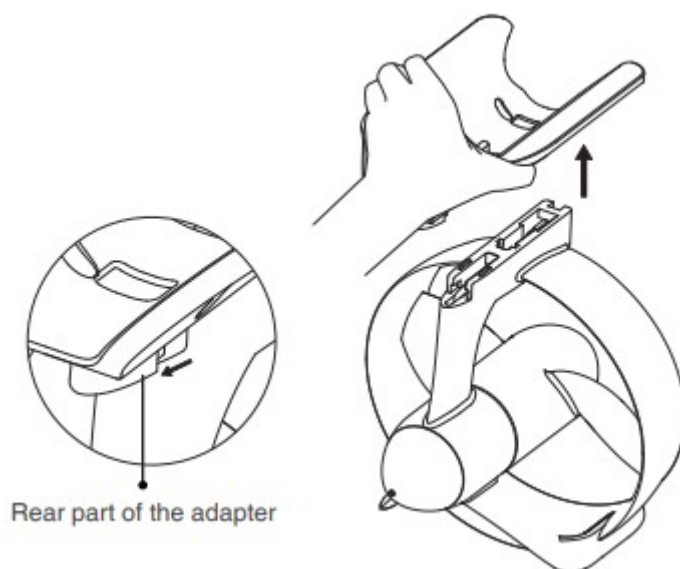


Figure 5-11

Rys. 5.11

Krok 4: Gdy tylna część uniwersalnego adaptera zostanie przesunięta do pozycji pokazanej na rysunku poniżej po lewej stronie, wyjmij adapter.



Rys. 5.12

💡 Jeśli nie zamierzasz używać uniwersalnego adaptera w najbliższym czasie, zaleca się odłączenie paska napinającego od adaptera.

💡 Wyczyść silnik i adapter czystą wodą po ich odłączeniu.

## 6. Transport i przechowywanie

### 6.1 Transport

W przypadku transportu na duże odległości, prosimy o stosowanie oryginalnego opakowania LAGOON do zapakowania produktu przed dostawą.

⚠ Informacje ważne przed transportem:

- Sprawdź i upewnij się, że opakowanie jest nienaruszone bez żadnych uszkodzeń.
- Unikaj gwałtownych wibracji, uderzeń lub ściskania podczas transportu.
- Przed transportem należy zastosować odpowiednie środki ochrony przed tłumieniem.
- Podczas transportu nie należy wystawiać akumulatora LAGOON na działanie słońca lub deszczu.
- Przed transportem należy sprawdzić obowiązujące prawo i przepisy.

## 6.2 Przechowywanie

Jeśli nie zamierzasz używać urządzenia LAGOON przez dłuższy czas, zalecane jest wyczyszczenie i sprawdzenie go przed przechowywaniem. Zaleca się zapakowanie urządzenia LAGOON w oryginalne opakowanie.

⚠ Ważne uwagi przed przechowywaniem:

- Upewnij się, że każda część produktu jest sucha przed przechowywaniem go w opakowaniu.
- Przed przechowywaniem należy zapewnić odpowiednią ochronę przed wilgocią.
- Akumulator LAGOON należy przechowywać w czystym, suchym i dobrze wentylowanym miejscu, bez bezpośredniej ekspozycji na słońce.
- Unikaj kontaktu z substancjami żrącymi, które mogą spowodować trwałe uszkodzenie, osłabienie lub zniszczenie plastiku akumulatora LAGOON.
- Akumulator LAGOON należy trzymać z dala od źródeł ognia, iskier, otwartego ognia lub ciepła. otwartego płomienia lub ciepła.
- Przed użyciem po długim przechowywaniu baterii LAGOON należy ją w pełni naładować.

## 7. Rutynowa konserwacja

Różne czynniki, takie jak środowisko pracy (temperatura, wilgotność, zapylenie, itp.), starzenie się i zużycie wewnętrznych komponentów, mają wpływ na wydajność produktu. Rutynowa konserwacja jest bardzo ważna dla utrzymania urządzenia LAGOON w optymalnym stanie roboczym.

- Zaleca się wyjęcie silnika LAGOON z wody po użyciu.
- Regularnie sprawdzaj, czy kabel nie jest uszkodzony.
- Naładuj akumulator LAGOON po każdym użyciu.
- Nie należy uruchamiać silnika LAGOON w powietrzu lub w płytkiej wodzie.
- Nie uruchamiać silnika LAGOON w wodzie z gęstym osadem.
- Po każdym użyciu silnika LAGOON należy wyczyścić jego zewnętrzną część czystą wodą.
- Po każdym użyciu wyczyścić pozostałości we wgłębieniach adapterów.
- Nie upuszczaj baterii LAGOON i nie wystawiaj jej na bezpośrednie działanie słońca/deszczu przez dłuższy czas.

- Regularnie sprawdzaj poziom naładowania baterii.
- Zaprzesz naładowywanie baterii LAGOON Battery i naładuj ją, jeśli poziom naładowania jest niski.
- Przed pierwszym użyciem lub ponownym użyciem po długim przechowywaniu, należy naładować baterię LAGOON do pełnej pojemności, aby osiągnąć jej najlepszą wydajność.
- Należy używać wyłącznie ładowarki LAGOON przeznaczonej do akumulatora LAGOON. Inne ładowarki mogą spowodować skrócenie czasu pracy, przedwczesne uszkodzenie baterii, a nawet pożar lub wybuch.
- Używaj baterii w umiarkowanej temperaturze, aby uniknąć negatywnego wpływu ekstremalnych temperatur na żywotność baterii i liczbę cykli pracy.
- Po wystąpieniu usterki należy w porę zająć się problemem, aby uniknąć dalszych szkód. W razie potrzeby należy zwrócić się do autoryzowanego sprzedawcy firmy ePropulsion w celu dokonania naprawy lub wymiany części.
- Należy zawsze postępować zgodnie z instrukcjami zawartymi w niniejszej instrukcji obsługi.

## 8. Gwarancja

Ograniczona gwarancja firmy ePropulsion jest udzielana pierwszemu nabywcy końcowemu produktu firmy ePropulsion. Konsumenci mają prawo do bezpłatnej naprawy lub wymiany wadliwych części lub części, które nie są zgodne z umową sprzedaży.

Niniejsza gwarancja stanowi dodatek do praw ustawowych wynikających z lokalnego prawa konsumenckiego.

### 8.1 Zasady gwarancji

Firma ePropulsion Innovation (HK) Ltd. zapewnia, że jej produkty są wolne od wad materiałowych i produkcyjnych przez okres materiałów i wykonania przez ograniczony okres czasu od daty zakupu. W przypadku wykrycia usterki, użytkownik ma prawo do złożenia roszczenia gwarancyjnego zgodnie z zasadami gwarancji firmy ePropulsion.

Produkt	Czas trwania gwarancji
LAGOON	<b>Rok</b> po dacie zakupu
Naprawione / Wymienione części	<b>Trzy miesiące</b> od daty naprawy.  Uwagi: 1. Jeżeli okres trzech miesięcy pokrywa się z okresem pierwotnym okresem gwarancji produktu, gwarancja na te wymienione lub naprawione części wygasa jeszcze po upływie jednego roku od daty zakupu. 2. Jeżeli trzymiesięczny okres przekracza pierwotny okres gwarancji produktu, naprawione lub wymienione części nadal podlegają gwarancji w przedłużonym okresie.

💡 W celu zatwierdzenia gwarancji, użytkownicy są zobowiązani do wcześniejszego wypełnienia Karty Gwarancyjnej.

💡 Zachowaj etykietę produktu w stanie nienaruszonym i zapisz na niej numer seryjny. Nigdy nie należy odrywać etykiety od produktu. Produkt firmy ePropulsion bez oryginalnej etykiety nie będzie mógł być objęty usługami gwarancyjnymi świadczonymi przez firmę ePropulsion.

💡 Gwarancja jest ważna tylko wtedy, gdy informacje na karcie gwarancyjnej są prawidłowo i kompletnie wypełnione.

💡 Bezpłatna gwarancja jest ważna tylko po przedstawieniu legalnego numeru seryjnego, Karty Gwarancyjnej i dowodu zakupu od autoryzowanego sprzedawcy firmy ePropulsion.

💡 Ważna data zakupu powinna być stwierdzona przez nabywcę z pierwszej ręki z oryginalnym dowodem sprzedaży.

💡 Bezpłatna gwarancja nie podlega przeniesieniu i nie będzie ponownie udzielana.

## 8.2 Poza gwarancją

Upewnij się, że produkt jest odpowiednio zapakowany podczas dostawy, zalecane jest oryginalne opakowanie produktu.

Jeśli produkt uległ dalszemu uszkodzeniu z powodu niewłaściwego zapakowania podczas dostawy, uszkodzona część zostanie uznana za poza gwarancją.

Ponadto, wady lub uszkodzenia spowodowane przez następujące przyczyny są również nie są objęte gwarancją w okresie jej trwania:

- Niewłaściwa obsługa niezgodna z instrukcją obsługi.
- Wypadek, niewłaściwe użycie, celowe nadużycie, uszkodzenie fizyczne, przetadowanie lub nieautoryzowane naprawy.
- Upuszczenie, niewłaściwa konserwacja lub przechowywanie.

💡 Należy pamiętać, że drobne usterki, takie jak normalne zużycie, które nie mają wpływu na zamierzone działanie produktu, nie są również nie są objęte gwarancją.

💡 Materiały eksploatacyjne są poza zakresem gwarancji.

## 8.3 Procedury reklamacyjne z tytułu gwarancji

Jeśli produkt okaże się wadliwy, można zgłosić reklamację do sprzedawcy postępując zgodnie z poniższymi procedurami:

1. Wypełnij wcześniej prawidłowo i kompletnie kartę gwarancyjną.

Następnie zgłosić roszczenie gwarancyjne, wysyłając ją do autoryzowanego partnera serwisowego firmy ePropulsion wraz z ważnym dowodem zakupu. Zazwyczaj do zgłoszenia roszczenia gwarancyjnego wymagane są następujące dokumenty: karta gwarancyjna, fabryczny numer seryjny i dowód zakupu.

2. Po otrzymaniu potwierdzenia wyślij uszkodzony produkt do autoryzowanego punktu serwisowego firmy ePropulsion. Należy pamiętać, że etykieta powinna pozostać nienaruszona.

Po uzyskaniu potwierdzenia można również dostarczyć produkt do autoryzowanego sprzedawcy firmy ePropulsion.

3. Wadliwe komponenty lub części zostaną naprawione lub wymienione zgodnie z diagnozą postawioną przez autoryzowanego partnera serwisowego firmy ePropulsion.

4. Jeśli roszczenie gwarancyjne zostanie uznane, sprzęt zostanie naprawiony lub wymieniony bezpłatnie.

5. Po dokładnym sprawdzeniu i potwierdzeniu przez autoryzowanego partnera serwisowego firmy ePropulsion, wadliwe lub niesprawne elementy zostaną naprawione lub wymienione w oparciu o stan faktyczny.

6. W przypadku odrzucenia roszczenia gwarancyjnego (prosimy o zapoznanie się z zasadami postępowania w przypadku braku gwarancji), zostanie przesłany szacunkowy koszt naprawy wraz z kosztami dostawy w celu potwierdzenia tylko po uzyskaniu potwierdzenia. W przypadku wygaśnięcia gwarancji można nadal korzystać z usług serwisowych autoryzowanych partnerów serwisowych ePropulsion za odpowiednią opłatą.

*Dziękujemy za przeczytanie niniejszej instrukcji obsługi.  
Jeśli masz jakieś wątpliwości lub znajdziesz jakieś problemy podczas  
czytania, prosimy o kontakt z nami. Z przyjemnością zaoferujemy serwis dla  
Państwa.*

*ePropulsion Innovation (HK) Ltd.  
Strona internetowa: [www.epropulsion.com](http://www.epropulsion.com)  
Email: [service@epropulsion.com](mailto:service@epropulsion.com)*